

INSTRUKCJA OBSŁUGI

OKULARY Z KAMERĄ GO-3S

High-Tech Touch FHD 1080P



INSTRUKCJĘ W KOLOROWEJ WERSJI CYFROWEJ MOŻNA ZNALEŹĆ NA

WWW.KAMERYSZPIEGOWSKIE.WAW.PL

(w wyszukiwarce na dole strony wpisz kod: 798)



Zalecenia bezpieczeństwa i ostrzeżenia.

1. Należy chronić urządzenie przed działaniem promieni słonecznych, wysoką temperaturą, wilgocią czy wodą. Wymienione czynniki mogą być przyczyną zmniejszenia wydajności urządzenia jak również doprowadzić do jego uszkodzenia.
2. Nie należy zdejmować obudowy urządzenia ani umieszczać w niej przedmiotów.
3. Nie należy używać siły ani przedmiotów mogących doprowadzić do uszkodzenia urządzenia.
4. Należy używać dedykowanego źródła zasilania. Stosowanie nieodpowiedniego zasilania może być przyczyną uszkodzenia sprzętu.
5. Nie należy podejmować prób samodzielnych napraw. W przypadku stwierdzenia usterki należy skontaktować się z autoryzowanym serwisem.
6. Urządzenia powinny być instalowane w miejscach zapewniających ich odpowiednią wentylację.
7. Należy unikać kontaktu z substancjami olejistymi, parą wodną czy innymi zabrudzeniami. Jeżeli produkt będzie miał kontakt z wodą należy niezwłocznie odłączyć go z prądu zachowując należytą ostrożność;
8. Szczegółowe warunki ograniczonej gwarancji, jak i okresu jej trwania, znajdują się na stronie internetowej dystrybutora.
9. Firma Nexus Jarosław Gaładyk zapewnia profesjonalną pomoc techniczną związaną z oferowanymi przez siebie urządzeniami, a także serwis gwarancyjny i pogwarancyjny.
10. Wszelkie testy i naprawy powinny być wykonywane przez wykwalifikowanych personel. Producent nie ponosi odpowiedzialności za wszelkie szkody, powstałe przez nieautoryzowane przeróbki lub naprawy a takie działanie grozi utratą gwarancji.
11. Urządzenie powinno być przechowywane oraz transportowane w oryginalnym opakowaniu zapewniającym odpowiednią ochronę przed wstrząsami mechanicznymi.
12. Urządzenie zostało zaprojektowane i wyprodukowane z najwyższą starannością o bezpieczeństwo osób instalujących i użytkujących. Dla zapewnienia bezpieczeństwa pracy, należy stosować się do wszelkich wskazań zawartych w tej instrukcji, jak i instrukcjach obsługi urządzeń towarzyszących (np. komputera PC)



Deklaracja zgodności UE

Ten produkt oraz –jeśli ma to zastosowanie –dostarczane z nim akcesoria są oznaczone znakiem „CE”, co oznacza spełnianie wymagań obowiązujących zharmonizowanych norm europejskich, wymienionych w dyrektywie elektromagnetycznej.



I PRZED PIERWSZYM UŻYCIEM:

Ładowanie - przed pierwszym użyciem należy naładować akumulator, ładując go przez minimum 4h. Proces ładowania polega na podłączeniu baterii (całego uchwytu okularów) do załączonego adaptera. Uchwyt z baterią należy umieścić po stronie, gdzie znajdują się dwa wyjścia usb, a kabel zasilający po stronie z napisem **5V DC IN**. Cały zestaw należy podłączyć poprzez port USB za pomocą dołączonego kabla do PC lub do ładowarki sieciowej 5V 1A.

Karta micro SD - przed użyciem kamery należy umieścić w slotcie kartę micro SD o pojemności od 8 do 64GB.

UWAGA: Proszę zachować ostrożność przy wkładaniu karty micro SD do slotu w uchwycie (1) okularów. Wpierw należy złożyć zausznik. Kartę należy wsunąć stykami w stronę okularów, a napisami w stronę użytkownika, nie wsuwając karty do końca. Około 1 mm karty powinno wystawać ze slotu, aby później można było ją swobodnie wysunąć.

II SZYBKI START:

1. Włączanie/ wyłączenie nagrywania – Włączenie funkcji nagrywania odbywa się poprzez przytrzymanie sensora dotykowego z lewej strony uchwytu okularów od strony zewnętrznej zausznika. Sensor znajduje się pomiędzy łączeniem zausznika i elementu dwóch dziurek. Zalecamy przytrzymać mocno miejsce kciukiem przez ok. 3 sekundy. Okulary powinny zawibrować przez 1 sekundę i zacząć migać, oznacza to rozpoczęcie nagrywania 3 minutowego klipu. Wyłączenie nagrywania oraz okularów odbywa się poprzez przytrzymanie tego samego miejsca sensora przez ok. 5 sekund do zgaśnięcia diod.

UWAGA: zapisanie pliku zajmuje pewien czas, więc aby uniknąć błędów zapisywania prosimy o unikanie wciskania przycisku ON/OFF w kilkusekundowych odcinkach czasu.

ŁĄCZENIE Z TELEFONEM PRZEZ WIFI

Aby połączyć okulary z telefonem z systemem iOS lub Android należy pobrać aplikację o nazwie: **GPSS CAM**



Dla systemu iOS:

<https://apps.apple.com/us/app/gpss-cam/id1356441165>

Dla systemu Android należy pobrać ją ręcznie ze strony producenta:



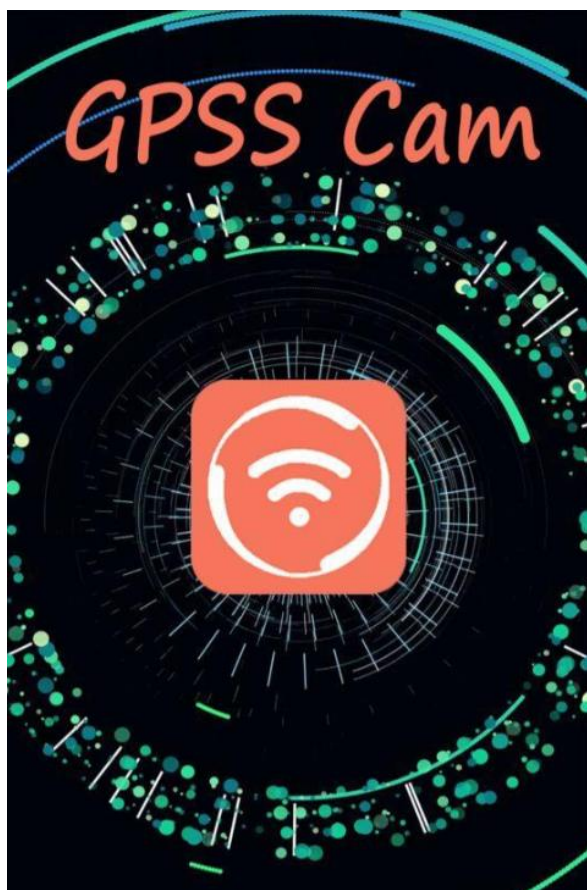
Android:

<https://apkpure.com/gpss-cam/com.pixstar.hly.GpssCam>

GDY APLIKACJA JUŻ POBRANA

Po pobraniu aplikacji, należy zezwolić w telefonie na instalację programu z nieznanego źródła. Poniżej instrukcja jak to zrobić (**Dotyczy tylko systemu Android**):

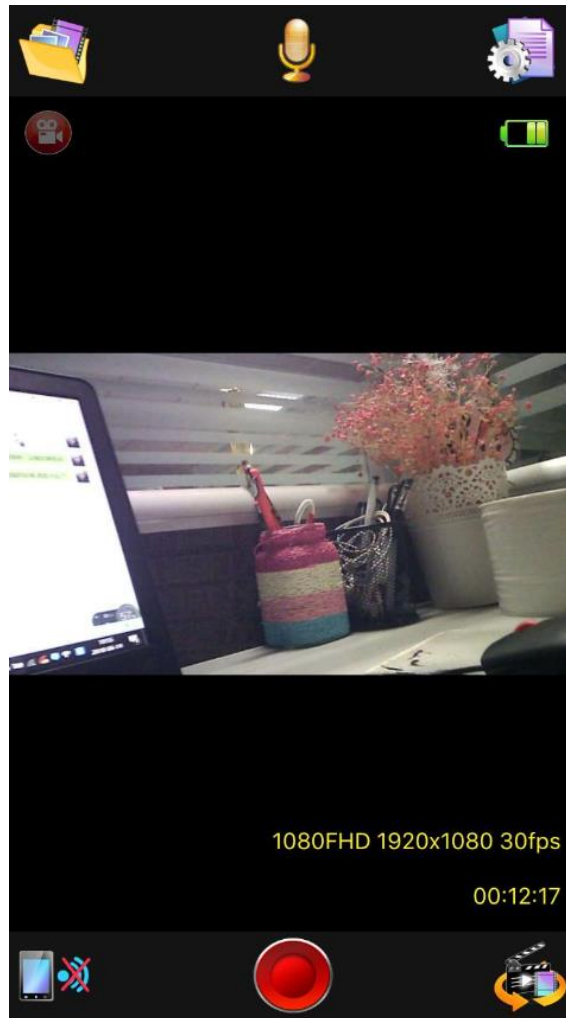
<https://techgirl.pl/jak-zainstalowac-apk-na-androidzie/>



Po instalacji programu należy wejść w aplikację i kliknąć główny przycisk wyświetlony na środku, przeniesie nas do ustawień wifi, należy połączyć się z **siecią kamery GPSS-CAM** i wpisać hasło : **12345**

Po nawiązaniu połączenia **upewnij się, że telefon/tablet jest podłączony do danej sieci oraz , że dane komórkowe (LTE) zostało na ten czas wyłączone.** Gdy jesteś pewnym połączenia wróć do aplikacji GPPScam.

Powinien ukazać się obraz na żywo z okularów oraz jego całe MENU, poniżej jak powinien wyglądać oraz co oznaczają opcje:



Górna belka:

- Przegląd Plików z karty SD
- Wył/Wł mikrofonu podczas nagrywania
- Ustawienia okularów, zmienisz tam ostrość, jasność oraz inne parametry

Belka Dolna:

- Rozłączenie z podglądu online
- Rozpoczęcie nagrywania na pamięć telefonu
- Zmiana nagrywania na wykonanie stopklatki (zdjęcia)

III INFORMACJE DODATKOWE:

2. Odczyt plików w komputerze - aby dokonać odczytu plików, należy podłączyć kartę micro sd poprzez dołączony w zestawie adapter do komputera. Czytnik kart zostanie wykryty jako pamięć masowa. Należy wybrać odpowiedni plik, dwukrotnie kliknąć myszką , pobrać zapisany plik z katalogu i zapisać na dysku komputera. Wybrane pliki są gotowe do odtwarzania. Zalecamy darmowy program tj. VLC PLAYER lub WINDOWS MEDIA PLAYER

3. Ładowanie - proces ładowania polega na podłączeniu urządzenia do komputera lub ładowarki sieciowej. Do adaptera ładującego należy podłączyć zauszniki i przewodem dostępnym w zestawie podłączyć go do komputera lub ładowarki sieciowej. Czas ładowania to ok. 4 godzin. Czerwona dioda informuje o ładowaniu

4. Ustawiania czasu - W pierwszej kolejności sformatuj kartę SD, następnie kartę włóż do urządzenia i włącz sprzęt aby nagrać krótki dowolny film. Następnie wyłącz sprzęt. **Wyjmij kartę z okularów i włóż kartę do czytnika w celu odczytu danych na komputerze.**

Otwórz utworzony plik TXT na karcie w notatniku (jeżeli pliku nie ma stwórz go). Zmień błędną datę na datę obecną w taki sposób:

20210401160000Y

Ważne aby na końcu daty postawić literę Y która oznacza (YES / TAK). Następnie zapisz plik na pamięci okularów i nagraj film. Data powinna być już aktualna.

ABY DATĘ USUNĄĆ NALEŻY USTAWIĆ LITERĘ N ZAMIAST Y

20210325160000N

5. Rozwiązywanie problemów Kamera nie czyta karty 64GB? – poniżej rozwiązanie

Kamera nie czyta karty, dioda miga i gaśnie – jest to oznaka, że karta posiada inne formatowanie plików. Należy sformatować kartę do formatu FAT32. Najszybszym i najłatwiejszym sposobem jest zrobienie tego poprzez darmowy program **FAT32-Formatter**, można pobrać go za darmo z Google.

Link do programu:

<http://dod-tech.ca/dl/tools/FAT32-Formatter.exe>

Sposób jak to zrobić mogą Państwo w łatwy sposób znaleźć wpisując bezpośrednio w google taką frazę (jest to opis krok po kroku):

Formatowanie kart microSDXC 64GB do FAT32

Kamera nie działa mimo ładowania

- należy poprawnie umieścić kartę micro SD lub ją sformatować
- należy użyć innej ładowarki
- okulary wibrują i ciągle migają ? należy sformatować kartę do FAT32 (polecamy darmowy program FAT32 Format 1.0.1)
- inny problem ? skontaktuj się z nami.

Informacja dla użytkowników o pozbywaniu się urządzeń elektrycznych i elektronicznych, baterii i akumulatorów (gospodarstwo domowe).



Przedstawiony symbol umieszczony na produktach lub dołączonej do nich dokumentacji informuje, że niesprawnych urządzeń elektrycznych lub elektronicznych nie można wyrzucać razem z odpadami gospodarczymi. Prawidłowe postępowanie w razie konieczności pozbycia się urządzeń elektrycznych lub elektronicznych, utylizacji, powtórnego użycia lub odzysku podzespołów polega na przekazaniu urządzenia do wyspecjalizowanego punktu zbiórki, gdzie będzie przyjęte bezpłatnie. W niektórych krajach produkt można oddać lokalnemu dystrybutorowi podczas zakupu innego urządzenia.

Prawidłowa utylizacja urządzenia umożliwi zachowanie cennych zasobów i uniknięcie negatywnego wpływu na zdrowie i środowisko, które może być zagrożone przez nieodpowiednie postępowanie z odpadami. Szczegółowe informacje o najbliższym punkcie zbiórki można uzyskać u władz lokalnych. Nieprawidłowa utylizacja odpadów zagrożona jest karami przewidzianymi w odpowiednich przepisach lokalnych.

Użytkownicy biznesowi w krajach Unii Europejskiej

W razie konieczności pozbycia się urządzeń elektrycznych lub elektronicznych, prosimy skontaktować się z najbliższym punktem sprzedaży lub z dostawcą, którzy udzielą dodatkowych informacji.

Pozbywanie się odpadów w krajach poza Unią Europejską

Taki symbol jest ważny tylko w Unii Europejskiej.

W razie potrzeby pozbycia się niniejszego produktu prosimy skontaktować się z lokalnymi władzami lub ze sprzedawcą celem uzyskania informacji o prawidłowym sposobie postępowania.